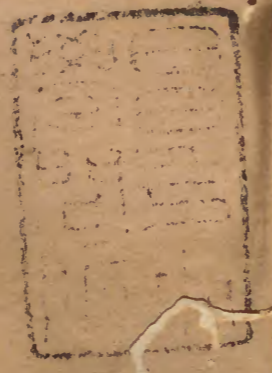


明季南畝 二二

六

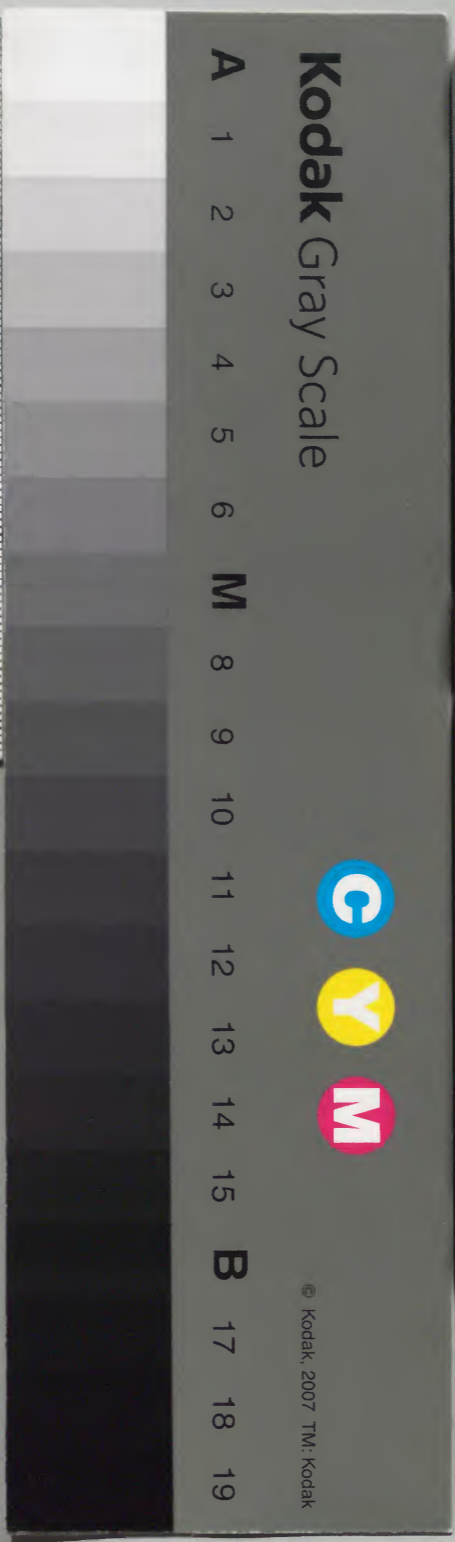


漢書門			
八	八	〇	五
三	九	七	函
冊	架	號	類

內閣文庫			
二	八	〇	五
函	三	冊	架
漢	書	類	號

內閣文庫		
番號	漢	8805
冊數	34 (15)	
函號	285	6

編年序六号



茅 危 病

恩

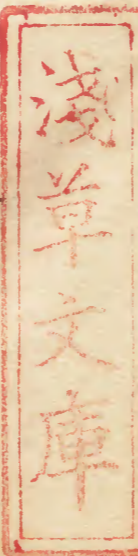
允

无



陳子龍募陳水師疏

六月十九日



一介草茅四載抱贖蒙陞南京吏部文選司主事便
道還里因臣祖母高氏老病宸薦而臣以孑身獨子

循例乞恩拜疏終養風塵阻塞未達中途蒙先帝擢

省署掖時寇破恒代漸逼京輦臣妄意浙海舟直

運可資應援因與長樂知縣夏元彛中書舍人宋徵

璧寺指贊召募忽聞神京淪陷先帝升遐飲血崩心

呼号元地臣伏恐君父之仇不可不振中原之垣不

十九

陳子龍

容緩

可不慢然必保固江淮以為中興之根本守江之策
莫急水師海舟之設夷不容緩幸松江知府陳亨志
切同袍氣雄擊捍多方措置以承成旅適接兵部尚
書史可法戡方司郎中萬元吉手書以江上守禦方
設望此一軍共為犄角不妨勤支正供以俟消算總
之以朝廷之振養朝廷之兵元分彼此也臣等推戢
方司主事何剛忠勇姓成清介冠俗專司募練而佐
以山陰知縣錢世貞本人徐孚遠李素原生張岱已

範

乘 諸

買沙船三十五隻募材官水卒共一千餘名多堪守
戰之士其製造器甲脩船煉葉等事則試中書舍人
董危都司李時本生員唐侯等分頭經理一月之內
可以就緒夫千人之在長江如雙鳧來雁不足以為
重輕然使江南諸郡各為門戶之許共集去鼠之役
則萬人亦不難致臣等乞聊盡精衛之心倡怒蛙之
氣而已

出大事記

張亮養迎防

六月二十五日

无 謹
暗 謬

按盧巡抚張亮奏南北止隔一河疏曰賊若從山東
來則淮徐據黃河之險我能守之若從河南來則我
元險可據必濱河地方防守頗密諸嚴謹不容一
人一船私得暗渡而不知大謬不然者臣衙門承差
程之克前抚臣董配去差往北齋奏陷身賊中四月
初九始得脫出詢之克從何處渡河彼云止聞清江
浦有把守彼從宿遷覓船至白洋河道渡同行二十
人鄉民間有問者答云南迎逃難人輒不為怪也再

云

詢路上有行人否彼云途間遇有車推夏布茶扇等
項皆自南而北赴彼生易臣聞之不竟駭異夫南北
止隔衣帶水果能一策不渡枕慮取道中州乃今何
時也而去來自若范九稽察致使茶房車箱枕得飽
載而往于賊東行懸之計我後來賊用奸細即以
本地之人行之程之克係安慶人又係臣衙門差出
幸而真也假令人如此不疑在如此可渡即賊
之奸細已不知有若干散匿于大江南北矣濱河者

干

疎

所司何事而疎玩若此哉矣宿廷既有偽官彼已受
賊之賂自不禁人之渡乃河南守工者漫不加意此
何以故乞勅濱河州縣嚴加監詰若真正思漢歸南
者有何憑據務得的確而后許之若販貨北出者仍
治以通賊之罪其于封疆之計非小補也

七月甲乙摠畧

丙戌朔選郎倪嘉慶改戶科 命崇王二子僑居台

處 命選淨身男子

丁亥起張耒儀制主事陳龍正祠祭員外郎 舊輔

孔貞蓮卒

庚寅命考選科道中行評博推知各減俸行取知縣

楊文魁自荐迎材馬士英甥婚也

辛卯蔣德璟敵中吳三策上嘉納之疏 辭召用加恩

三

朱 抚

礼予归

壬辰惠桂二王駐廣西 魯路因崇四王駐浙東

癸巳刘之渤僉都抚四川 范鑛僉都抚貴州 御史

朱壽圖按四川

甲午發十万米給山東 抚鎮

戊戌抚寧侯朱国弼以不預会推冢臣疏爭非制上

諭出何会典

十四己亥魏国公徐弘基抚寧侯朱国弼安遠侯柳

劉

柞昌灵壁侯湯国柞忻城伯趙之龍東寧伯集夢

熊南和伯方一元誠意伯孙孔昭成安伯郭祚永

各進東段恭賀上命諸衙門察收

七月十五庚子生日百官朝賀駕出内官監服黃

袍十六 尉提宗驕進坐武英殿文武朝見度賀

折姜散訖聖駕出殿仍回内官監以開封推官

陳潛夫為御史巡按河南 改照督為抚設川黔

雲廣總督鎮荆襄

周薛

請給

辛丑吏部尚書徐石麒列任 抗寧侯朱國弼誠意

伯列孔昭條陳新改一吏部用人必勲臣商確一

各部行政必勲臣而定一皇上圖治必勲臣召對

兵科陳子龍糾莊應令替漕狼籍又為時局所累

二十乙巳用御史鄭友玄言削奪溫休仁因延儒薛

國現官銜應子以為作姦不忠之戒

戊申朱國弼列孔昭各清增家丁營將祈戶部徐狼

已百列孔昭荐奉循良車異內有馮天佐即戶科所

恭賑私狼戾者

辛亥蓋釋高墻罪宗為庶人 命徑廷擇吉錢謙益

管侶寧陳盟充講官 蘇按周一敬請表故奉人

張世傳願雲鴻奉行以風世詔可

請纓

結寨

章正宸論時事
 七月初二丁亥吏科給事中章正宸上言兩月以來
 聞大吏錫鞶矣不聞敵俘武臣私聞矣不聞公戰老
 或引退矣不聞敵愾諸生捲堂矣不聞清澗如此而
 曰是與朝氣冢臣雖愚知其未也計惟有進取為弟
 一義進取不銳則守禦必不堅比者河北山左忠義
 響應谷結營寨多殺偽官為朝廷効力不及今電
 掣星馳倡義申討是廟天下之氣而坐失事機也宜

諸

亟撤江北四鎮分渡河淮聯絡諸路奇心協力立為
聲援使兩京血脉通而后塞外陸絕孟津據武關以
攻隴右恐賊不難旦夕殄也陛下又何不縞素親率
六師子誰上但陛下親征豈必昌矢石履行陣或
靈所人切同仇扁豹貌貅勇備百倍也今都門部
院寺司各署不稱行在而上作儀文踞宮闈動搖
山東當同大臣但紹述陋說損威屈体隳天下忠義
之氣臣切羞之陛下赫然欲為中興令主宜嚴勅諸

隴 冒

舊

大臣速簡爾車徒某藩額某新增水歲何陸歲何連
倫爾芻糗幾何本歲何折主歲賞客幾費選爾將師
某堪樹纛某堪分關審爾形勢某地建鎮某地設堡
某處埋伏某處出奇倫爾才繕爾城塹進寸則寸
進尺則尺振險據要大勢已得天下大矣不患無人
臣未見張韓則岳之杰不應運而出也

父

劉

兵 婦 征

洞時事若現火談共機如列眉而婦重親征尤為

大義

辛亥七月十五日書

熊汝霖論封四鎮

附萬元吉語

戶科熊汝霖言四鎮以搶殺封伯百姓頭顱何辜而
為此輩功名之地乎今儼然佐命矣次拾恢復局中
與名將豈不更快况一鎮之餉多至六十万勢必不
供何不做古藩鎮法在大河以北開屯設府永盟帶
砺而過處堂奧也萬元吉云城外之屋應讓與兵誰
非民業而洪手讓手近聞輦令求進者實繁有徒當
事諸臣七宜猛省前車倍係肺腸也
初二疏

拱 洙

蔣谷請勤王

撫
廣西巡抗才宸孺松江知府陳亨給事中李維楨與
兄僉都御史李光泰先后各措餉募兵入衛而建陽
知縣蔣芬捐俸資造火器募勇士朱十斤列鉄臂寺
王請勤王其詞有曰幸而邀天之幸迅掃狂氣指日
奏凱社稷之福否則惟有斷頭決腹一瞑而万世不
報亦無我
視以明國家三百年養士之拔三元負賊三十年讀

壯

書之志識者壯之

出漏年

廿九

請

甲乙史云七月二日丁亥建寧知縣蔣芬白清勤

王具進所造火器按臣陸清原奏聞

王孫蕃論東南形勢

扼

御史王孫蕃奏曰審天下之勢者貴因乎時而制一時之宜者先振其要今日定恢復規模或以區區

議

在東南守備然必防守固而后可議攻計乃為策之

設

善也夫大江以南独稱安土者恃此一襟帶水耳干此時當以屯江為万里長城茲彭澤京口已增設一

扼

鎮可謂識振險之宜夫然彭澤有道臣又有督臣層

、彈壓節、閔通上流要冲或无他虞京口負山枕

控扼會

江控振三閩襟帶百越舟車之會逆寇扁視竒穴鳩

張并鎮矣而不設監軍道何以重彈壓乎常鎮一

道鞭長不及則道臣所宜專設者也說者謂京口并

鎮不如盩河、雖近海口盩盜出沒是一隅之險

而非合籌東南大勢也夫盩河田以把總部之沙嘴

船二千二隻水陸官兵止四百九十三員名實存見

設

去會

以水軍戰艦增設若干仍于京口并鎮為長也夫全
山東達大海西接神京去三江會口僅隔一江昔韓
世忠屯兵扼 十洲江防考所載願設官兵三千八
百員名戰艦百艘今存見兵六百名戰船十餘隻即
支綠林之充斥且不足何暇鞏固豈都而桴鎖鑰重
地即是亦不可不早計者

向

鄉

李向中陳楚省安危
兵部員外李向中言臣御湖廣窮民散亂軍旅空虛

設

方一逆賊競武昌則江南豈得安清臣謂荆襄兩處
宜速設重鎮募大兵以據其上游与淮甸渚處相為
掎角使賊騎不得馳驟漢黃庶可保障江南且襄陽
而下漢黃而上為承天陵寢重地按其祖穆迄今僅
四世耳當不忍使祖宗血食為賊出沒之區乞早為
整頓至老鎮駐劄武昌自隱然有帝踞在山之勢而
扼臣何騰蛟一賊忠義千里十城小民依之若嬰兒
之赤慈母將士信之若手足之應腹心志可謂上下

撫

左

撫

干抗

相安而軍民各得者矣近聞有弁達別省之說乞皇
上仍令騰煖昭舊和哀抗楚臣思保江南者不在逼
處江干而在枕其領要則臣省荆襄為最急矣而安
臣省者拒賊抗後而馭兵為先則知抗臣甚不可更
矣伏乞聖明速賜施行

出大事記七月十四

請下

史可法清行徵辟

十五日庚子史可法清行徵辟之法以通鈴改之窮
疏曰國家設四鎮于江北非為江左偏安計也將欲

無

立定根基養成氣力北則為恢復神京之計西則為
登清閩陝之圖一卒而遂備全盛耳聖明在上忠義
在人君父之仇恥將浴宇之羣心競奮在師武臣
无不以滅賊復仇為念者乘時大卒掃宕可期持所
慮者兵戈擾攘之中不復有百姓耳元百姓何利于
有疆大故此時擇吏不優于擇將而救亂莫先于救
民所謂得一賢守如得勝無萬人得一賢令如得勝
兵二十人正今日之謂也然而今日之守令雖言雖

授

恢方白

已前北都未陷未收方殷非不有破格之陞除何曾
收得人之實如此有難易缺有尖冷元所不用其營
避而兵荒殘破之地卒卒而授之庸人況今日已陷
之殘疆另圖恢復安民禦寇方昔方難此豈向面書
生所能勝任日令人才告之資格為拘東南缺賞正
自不少安能復慎西北之缺使元致歎于辰星則鈴
選法窮不得不改為徵辟往時保舉多係慕繻故捷
足蠅營真才裏足今西北則危地也危則人思避

鈴

捷

千

請

撫

極

而真後君父起念誓圖除兇雪恥垂功名于子載者
乃始授秩而相從清澗而奮起臣以為宜徵保舉之
法通行者直抗按司道及在京九鄉科道官果有才
性過人堪極危亂者不拘資格各舉一人起送到京
資以路費赴臣軍前劾用酌補守令缺員二年考滿
平升善地三年考選優擢京曹其有靖亂恢疆功能
殊異者立以節鉞京堂用示酬勸如各官避嫌不奉
即聽設科指忝宜行罰治若有懷才思信赴臣軍前

者驗其真才一併錄用再如江北山東河南一帶有
能保護一方為民折服者即係榮梓之邦亦可故宜
徑用總承天恩破格假臣便宜夫不敢濫用匪人自
誤進取聞逆賊所至賞帶多人得一州即殺一州官
得一縣即殺一縣尹小人不識順逆為所用者恒多
況際國祚宜新賊寇並盡則必有桓桓德心之士輻
湊而翼中哭臣拭目望之矣

千古良法所慮奉行非人雜之以私族奉于廢耳

章正宸論鈐改

吏科章正宸持陳鈐改一名器宜慎定策者既懋厥
賞其餘人自諸叙十倍增官輦金不供制印寧免瓜
果之請一賊掌宜專用人独歸吏部今有咨送者有
荐拔者有徑自奏封者冢臣所賊幾何一封疆宜肅
文武共寄封疆不斬誤國之臣不激振國之氣一廢
臣宜錫爵重則人乃切法守則士知恩累一起廢不
自靜聽豈不聞律有罷更不入國門乎

廿二

七月廿一疏
出甲乙史

刑彪佳請革三弊政

御史刑彪佳疏論時政謂洪武初官民有犯或收繫錦衣衛高皇帝因見非法凌虐二十年遂焚其刑具移送刑部審理是祖制原元詔獄也後乃以煨煉為勤以羅織為事雖曰朝廷之爪牙實為收奸之鷹犬口詞凌迫勒而來罪案聽指授而定即奉朝盡知其枉而法可誰雪其冤酷慘等子來周卒及從元捨社此詔獄之弊也洪武十五年改儀鸞司為錦衣衛尚

瓜

畿

歸

用

嘗直駕侍衛等事未嘗有得事也迨后東廠沒立始有告密之端用張而打事件得賄而鬻形章飛誣多及善良赤棍立成巨万招承皆出于吊拷怨憤充塞于京畿欲絕苞苴而苞苴托之愈盛欲究奸宄而奸宄未能指清此得事之弊也若夫刑不加于大夫原祖宗忠厚立國之本及于迷瑾同事始有去衣受杖者刑章不歸司敗扑責多及直臣本元可殺之罪乃致必殺之刑况乎朝廷徒受拒諫之名天下反歸忠

誼

輩

義之奢蓋當血激玉階肉飛金陛班行削色氣短神
 即郵錄隨頌已魂驚骨削矣是豈明盛之休風大
 失君臣之分洎以廷杖之弊也伏乞陛下嚴行禁尋
 姜曰廣稟擬討禁羊內發改票王鐸言吾輩志在振
 國若苟且因循害民悞國腕可斷此旨不可擬也曰
 廣揭祿臣所守者朝廷之法度一官之賦掌臣死不
 敢奉詔不聽鐸又疏言國家新造人心易漁當以安
 靜為主厥衛應行禁廷不聽

朱統鑣誣詆姜曰廣

二十六日辛亥南昌建安王府鎮國中尉吏部侯考
 朱統鑣上書誣詆大本士姜曰廣機跡定策時頗有
 異志詞達史可法張憤言呂大器等蓋馬士英欲倚
 可法以獨居定策之功刘孔昭欲去可法以專任田
 仰為一網打盡之計阮大鍼屬草授統鑣上之疏入
 高弘圖稟擬究治上坐內殿召輔臣入上厉声曰統
 鑣吾一家何重擬也且責弘圖疏召可法還朝為非

是弘固說辨士英，独默上每語必无，碩田成明包指授者。王汝南徧年云：時弘固票擬統鑰，應究治不稱。昔歲改票，再擬再發，改弘光召入責弘固，把持弘固力爭曰：臣死不敢將順，不聽。后具疏辨。二十九日，朱統鑰恭姜曰：廣謀逆，高弘固姜曰：廣皆引疾，柱門札科給事表彭年，敗奏曰：祖制中尉奏清，必先具啓親王恭洋，可否然後給批。賞奏若候吏部，則与外吏等應從通政司封進。今何徑何賞，直達御

捉載

庭

前微刺頭改捕風，投影陛下宜加禁戢。臣礼垣也事涉宗藩，皆得批奏不問。戶科熊維典言：魏公徐弘基將荐張捷，見歎臣勤于荐吏，至朱統鑰特恭姜曰：廣汗及家庭，暖味舍血噴人不顧，拔古如此不取朝廷設立言官，何用偏年等書載吏科熊世霖言：通政使列士禎亦言曰：廣劫骨鱉，性守正不阿，居鄉立朝皆有公論。統鑰何人揚波噴血掩耳盜鈴，飛章

越奏不內賊司此真奸險之尤豈可容于聖世皆不
聽
列澤清拉四鎮公疏糾姜曰廣列宗周謀危社稷八
月二十朱統鑄復許奏姜曰廣雷演祚同鏡其疏仍
出既大鏡草馬士英擬旨逮演祚鏡等時演祚居憂
僑金陵鏡為大鏡最恨人有自比于孔昭者頌示誅
予子同色大僚一時陰倚而士英借走以迫弘圖曰
廣之去年八月廿一疏

陸朗黃耳鼎疏攻姜曰廣徐石麒列宗周洛党欺君
把持朝政元人臣体曰廣石麒宗周尋各予告去
戶科吳造疏言曰廣宗周歷事五朝貞心亮節久
而弥劬應亟賜笛不聽

無汝霖論異同恩怨
吏科熊汝霖言臣視目前大務即備安未可提兵
餉戰守四字改為異同恩怨四字朝端之上去黃文
戰即一二人之用舍而始以勳臣繼以方鎮固圉收

漏

疎

境之術全然不誦唯古鋒華錫之是務真可笑也上
以匿帖而逐四臣矣俄又以疎藩而忝宰輔矣繼又
喧傳度廠衛而人心皇皇矣輔臣曰廣忠誠正直海
內共欽乃公廢小臣為淮駐除聽誰主便且聞上章
不內通改納結當在何途內外支通神 立借飛章
告出墨救糾封端自此始事不嚴行詰容用杜將來
必至廠衛之害橫者得以樹成豎者因以侷利人
可為叛逆事、可作營求壻紳恣視所不必言小民

么麼

敷

无

泪獲恐相護

難犬元寧日此尚可為國乎先帝十七年憂勤曾
无失德而一旦受此奇慘正有廠衛一節未克府怨
臣民今日締造之初如有嬰孩泪獲為難豈可便行
摧折陛下試思先朝之何以失即知今日之何以得
始先帝萬念宗藩面聞寇先逃難死社稷保奉換授
盡是決民則今何以使躍治不萌而淮城有賴先帝
陰重武臣而死綏敵愾十元一二致降跋扈肩背相
踵則今何以使賞罰必當而思成易行先帝委任劬

无背

鏡

撫庭

元

臣而官舍選練一任飽颺京營鏡卒徒為寇藉則今
 何以使父書有用容氣是屏光帝簡任內臣而小忠
 小信原元足用開門延敵且噪傳聞則今何以使柄
 元旁標而恩有餘地先帝不次擢用大臣而也才督
 玩淮為扞禦超迁幸仇罹祥賊危則今何以使用者
 必賢而賢者必用疏入士英票旨云建廡指朕為何
 如主姑罰休三月
 九月九日日廣致仕曰籍十月二十日帝統顛京

河

宮尋補行人以疏逐姜曰庶也統顛日須还哉總
 憲

錢增請濬刘家河

戶科錢增清疏脩水利言蘇松常鎮杭嘉湖七郡之水
 以太湖為腹以大海為尾閘以三江入海為血脉蓋
 自吳湘澆塞東江微細独存婁江一派而婁江之委
 七十里曰刘家河乃委江入海之道東南渚水全恃
 此以歸虛不至橫溢泛濫者則帶水長之利也勝

泛濫

魁

因時列河係厝運艘而船走集于此迨日漲沙淤塞
于是東流之水逆而向西海不入灌溉元資象之
歲一告魁平時龜折人牛立槁雖復拮据如林何後
乞矣海若而救此涸轍之民平然此猶就早曠言耳
万一大浸稽天七郡洪流傾河倒峽震澤不能受散
漫橫潰勢必以七郡之田序為壑而城郭人民益不
可問東南數百万財賦盡委逝波其如國封何哉蘇
松巡按周元恭亦言刑家河急宜開濟又部主事葉

俱梅

家

國華又疏清濬吳淞俱下旨該抗察議

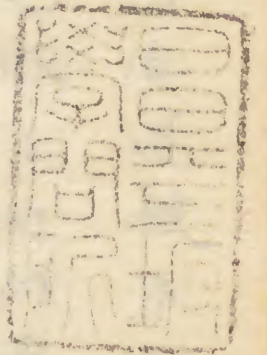
考選科道

此應在列亦河前

屬

考選游省倫朱統鑾趙進美沈震荃沈應且吳春枚
吳鑄吳迨林冲曾刘大斗尤光明符鳴玉湯來賀李
曰沁胡時亨為科道部屈官起補張未礼部儀制司
主事熊汝霖户科給事中章正宸吏科給事中

補遺



癸未八月支那臨福知瀾千改竹校字

Faint vertical text columns, likely bleed-through from the reverse side of the page.

六政葵未

